

# సీమే పందుల పెంపీకము



ప్రచార మరియు విస్తరణ విభాగము

**పశుసంవర్ధక శాఖ**

ఆంధ్రప్రదేశ్ ప్రభుత్వం

# లాభదాయకంగా సీమ పండుల పెంపకం

## విషయసూచిక

- 1) సీమపండుల పెంపకం - ముఖ్యాంశాలు 5
- 2) ముఖ్యమైన జాతులు - ఎంపిక 6
- 3) గృహ నిర్మాణం 8
- 4) సీమపండుల పోషణ - ప్రాముఖ్యత 10
- 5) పునరుత్పత్తి 13
- 6) వ్యాధులు - ముఖ్య లక్షణాలు 16
- 7) పండులలో వ్యాధుల నివారణ, సూచనలు 18
- 8) పండుల పోషణలో ఆర్థిక, సాంకేతిక వివరాలు 20
- 9) పండుల క్షేత్రాలు 24

ప్రచార మరియు విస్తరణ విభాగం, పశుసంవర్ధక శాఖ, ఆంధ్రప్రదేశ్, హైదరాబాద్.

## నీమపండుల పెంపకం - ముఖ్యాంశాలు

### క్లుప్తంగా....

- ◆ మన రాష్ట్రంలో సుమారు 4,38,653 పండులు కలవు.
- ◆ సుమారు 50,000 బలహీన వర్గాల కుటుంబాలు మండుల పెంపకం ద్వారా ఉపాధి పొందుతున్నారు.
- ◆ ఆహారములో మాంసకృత్తుల లోపాన్ని నివారించుటలో బ్రాయిలర్ కోళ్ళ తరువాత స్థానము పండుల మాంసానిదే.
- ◆ పండులు వ్యర్థ పదార్థాలను తీసుకొని మంచి పోషక విలువలు గల మాంసముగా మారుస్తాయి.
- ◆ ఈతకు 9-10 పిల్లలను పొందుతూ ప్రతి ఈత తదుపరి అధిక లాభాలను పొందవచ్చును.
- ◆ 200 రోజులలో 90 కిలోల వరకు అతి త్వరగా పెరుగుతాయి.
- ◆ ప్రతి 3-5 కిలోల దాణాతో కిలో బరువు పెరుగుతూ తక్కువ వ్యవధిలో మాంసముగా మార్చగలిగే శక్తిగల పెంపుడు జీవి.
- ◆ పండుల పెంపకము బలహీన వర్గాల వారికి అందుబాటులో ఉండి తక్కువ పెట్టుబడితో ఆర్థిక లాభాలు త్వరగా చేకూర్చే జంతువు.
- ◆ గ్రామీణ ప్రాంతాలలోనే కాక పట్టణ ప్రాంతాలలో కూడ వీటిని పెంచుకోవచ్చు.
- ◆ డ్రెస్సింగ్ శాతం 65 నుండి 80 వరకు ఉండును.
- ◆ పంది మాంసము (పోర్ప్)లో కొవ్వు శాతం ఎక్కువ మరియు నీటి శాతం తక్కువగా ఉండును.
- ◆ ప్రజావాసాలకు కనీసం 4 కి.మీ.ల దూరంలో పండుల పెంపకము చేపట్టడం ప్రజారోగ్యం దృష్ట్యా క్షేమకరం.
- ◆ పోర్క్, బేకన్, హామ్, లార్డ్ లాంటి ఉప ఉత్పత్తులకు విదేశాలలో మంచి మార్కెట్ కలదు.

- ◆ వీటి పెంపకము వల్ల పంట భూములకు మంచి ఎరువు అందించవచ్చు.
- ◆ పండుల యొక్క చర్మం కాలిన గాయాలకు చికిత్స చేయుటకు ఉపయోగపడును.
- ◆ డయాబెటిస్ చికిత్సలో ఇన్సులిన్ తయారు చేయుటకు మరియు హెపారిన్ తయారు చేయుటకు వీటిని ఉపయోగిస్తారు.
- ◆ గుండె యొక్క కవాటంల తయారీలో వీటిని ఉపయోగించెదరు.
- ◆ వీటి యొక్క మలమూత్రములు బయోగ్యాస్, బయోఫర్టిలైజర్ తయారీలో ఉపయోగించెదరు.
- ◆ ఔత్సాహిక రైతులకు పండుల పెంపకానికి అవసరమైన ఋణ సౌకర్యానికి సమీప బ్యాంకులను, మండల అభివృద్ధి అధికారులను మరియు సమీప పశువైద్య అధికారులను సంప్రదించగలరు.

## ముఖ్యమైన జాతులు - ఎంపిక

### I దేశవాళి జాతులు

- ◆ జీను జాతి : విశాఖ, విజయనగరం, శ్రీకాకుళం
- ◆ కటకం జాతి : గుంటూరు, కృష్ణా
- ◆ వరంగల్ జాతి : వరంగల్, ఖమ్మం, నల్గొండ, కరీంనగర్

### II విదేశీ జాతులు

#### యార్కుషైరు :

- ★ ఈ జాతి పండులు పెద్దగా తెల్లగా ఉండి దృఢముగా ఉండును.
- ★ చెవులు నిటారుగా ఉండును.

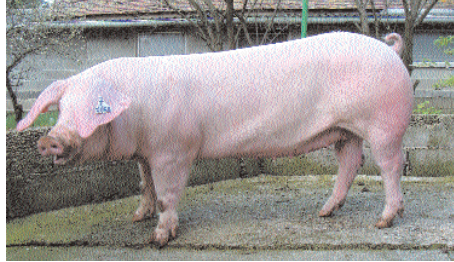


- ★ వీటిని మన రాష్ట్రములో ఏ ప్రదేశములోనైన పెంచవచ్చు.
- ★ మన రాష్ట్ర వాతావరణానికి తట్టుకుని వ్యాధి నిరోధక శక్తి ఎక్కువగా ఉండును.
- ★ ఆడపంది ఈతకు 8-10 పిల్లలు ఇచ్చి రైతుకు మంచి లాభమును చేకూర్చును.



### ల్యాండు రేసు :

- ◆ ఈ జాతికి చెందిన పండులు చాలా మృదువుగా, తెల్లగా ఉండును.
- ◆ చెవులు దొప్పలు వలె ఉండి కండ్లను కప్పి ఉండును.
- ◆ శరీరము చాలా పొడవుగా ఉండి తొడలు గుండ్రముగా ఉండును.
- ◆ ప్రతి ఈతకు 9-10 పిల్లల వరకు ఇచ్చును.
- ◆ మన రాష్ట్ర వాతావరణానికి గ్రామాలకు, అనుకూలము కాదు.



### హంపు షైరు :

- ◆ నల్లగా ఉండి ముందు జబ్బలపై ముందు కాళ్ళపై తెల్లని మచ్చలు కలిగి ఉండును.
- ◆ యార్కుషైరు పండులలో ఉండు లక్షణాలు ఈ జాతి పండులలో ఎక్కువగా కనిపించును.
- ◆ ఇతర జాతి పండులతో సంకర పరచుటకు అనువైన జాతి.
- ◆ 8-10 పిల్లలు ప్రతి ఈతకు ఇచ్చును.



## ఎలాంటి పండులను ఎన్నుకోవాలి?

- ★ మంచి జాతి లక్షణాలు గల పండులను వాటి పూర్వ చరిత్రను బట్టి అనగా తల్లిదండ్రుల చరిత్ర, వాటి పిల్లల సంఖ్య, బరువు, తీసుకున్న ఆహారాన్ని మాంసంగా మార్చగల శక్తిని బట్టి మంచి జాతి పండులను ఎన్నుకోవాలి.
- ★ శరీర భాగము దృఢముగా ఉండి ముందు భాగము సన్నముగాను, వెనుక భాగము లావుగాను ఉండవలెను.
- ★ మెడ చిన్నదిగా ఉండి, తొడలు నిండుగా మాంసముతో ఉండవలెను. ప్రక్కలు లోతుగా ఉండి కాళ్ళు సన్నముగా, దృఢముగా ఉండవలెను.
- ★ సమాన దూరంలో 12-14 చనులు కలిగియున్న జాతి లక్షణాలు గల ఆడ పండులను ఎంపిక చేసుకోవలెను.
- ★ గర్భస్రావం చరిత్ర గలిగిన ఆడపండులను పెంచుకోరాదు.
- ★ సంతానోత్పత్తికి తొలిచూలు ఆడపండుల ఎంపికను, బరువును బట్టి అనగా సుమారు 90 కిలోల బరువు తూగే పందిని తీసుకోవాలి.
- ★ పండులను కొనుగోలు చేసేటప్పుడు, వ్యాధులులేని మంద నుంచి కొనుగోలు చేయాలి.
- ★ కొత్తగా కొనుగోలు చేసిన పండులను 3 నుండి 4 వారాల వరకు పాత మందలో కలపకూడదు.

## గృహ నిర్మాణము

- ★ పండుల ఆరోగ్యము వాటికై కల్పించిన గృహవసతి పైనే అధికశాతము ఆధారపడి ఉండును. కావున పండులకు గృహ వసతి కల్పించుటలో తగు జాగ్రత్తలు తీసుకోవాలి.
- ★ పండుల గృహము ఎత్తైన స్థలములో మరియు పొడిగా ఉండు ప్రదేశములో నిర్మించాలి.
- ★ పండుల గృహముల చుట్టూ నీరు నిలవకుండా చూసుకోవాలి.
- ★ షెడ్డులో గాలి వెలుతురు ధారాళముగా ప్రసరించునట్లు చూడాలి.
- ★ గోడలకు తేమ రాకుండా ప్లాస్టరింగ్ చేసుకోవాలి.

- ★ నేల గరకుగా మరియు నీరు నిలువకుండా ఉండాలి.
- ★ ప్రతి పంది సులభముగా తిరుగుటకు విశాలమైన ప్రదేశము ఉండవలెను.

- ★ చూలు ఉన్న పందులకు, పాలిచ్చే ఆడ పందులకు, మగ పందులకు మరియు పిల్ల పందులకు వేరు వేరుగా షెడ్లు నిర్మించవలెను.



- ★ షెడ్లు చుట్టు ప్రక్కల నీడ ఉండునట్లు చూసుకోవాలి.
- ★ ఎల్ల వేళల నీరు అందుబాటులో ఉండాలి.
- ★ ప్రతి పందికి దాణా తొట్లు 6 నుండి 12 అంగుళాల వెడల్పు ఉండునట్లు చూడాలి.
- ★ ప్లోరింగు 3 అంగుళముల ఎత్తు ఉండునట్లు జాగ్రత్త తీసుకోవాలి.
- ★ నేల పైభాగము గరుకుగా ఉండాలి లేనిచో కాళ్ళు జారి విరిగే ప్రమాదము వుంది. దెక్కలు కూడ అరిగి పోయి కుంటుతాయి.
- ★ ఎప్పటికప్పుడు షెడ్లను పరిశుభ్రముగా ఉంచాలి.
- ★ మురుగునీరు సులభముగా పోవుటకు నేల ఏటవాలుగా ఉండునట్లు చూసుకోవాలి. మురుగు పోవుటకు 10-15 సెం.మీ. వెడల్పు, 8 సెం.మీ. లోతు కాల్వను ఏర్పాటుచేసుకొని సాగు చేయుటకు అనువుగా సాగునీటి కాల్వలోనికి కలపవలెను.

### కప్పు :

- ★ వాసములు, తాటియాకు, రెల్లుగడ్డి, సిమెంటు రేకులు వాడవచ్చును. కొట్టము యొక్క ఎత్తు వడదెబ్బ, వర్షపు జల్లుల నుండి పందులను రక్షించు విధముగా ఉండవలెను.



- ★ గృహనిర్మాణంలో ప్రక్క గోడలు 4 నుండి 5 అడుగుల ఎత్తు వరకు ఆపై నుండి మిగతా షెడ్లను జి.ఐ. పైపులతో గాని కర్రలతో కాని నిర్మించాలి.
- ★ పై కప్పు 8 నుండి 10 అడుగుల ఎత్తులో ఉండాలి.

**ద్వారములు :**

ఒక్కొక్క తలుపు, ఒక్కొక్క కొట్టమునకు అమర్చవలెను. తలుపులకు తాటి బద్దలు గాని, ఇనుప గొట్టములు గాని వాడవచ్చును. గేట్ల ద్వారా సుమారు 0.75-1మీ. వెడల్పు, 1-1.25 మీ. ఎత్తు కలిగి ఉండవలెను.

**మేత మరియు నీటి తొట్టెలు :**

సిమెంటు కాంక్రీటుతో 6 అడుగులు పొడవు 20 అంగుళాల వెడల్పు 10-15 అంగుళాల లోతు గల తొట్టెలు (గాడి) నిర్మించాలి. తొట్టె యొక్క లోపలి భాగము అర్థచంద్రాకారముగా ఉండి మేతకు, నీటికి ఉపయోగించుకోవచ్చును.

**పండుల షెడ్యూకు కావలసిన స్థల విస్తీర్ణము**

పండుల రకము	కావలసిన నేల (చ.మీ.లలో ఒక్కొటికి)		షెడ్యూలో పండుల గరిష్ట సంఖ్య
	కప్ప వున్న విస్తీర్ణం	కప్ప లేని విస్తీర్ణం	
మగ పంది	6.0 - 7.0	8.8 - 12.0	ఒకటి మాత్రమే
ఈనే పంది	7.0 - 9.0	8.8 - 12.0	ఒకటి మాత్రమే
3-5 నెలల పండులకు	0.9 - 1.2	0.9 - 1.2	30
5 నెలల పైబడిన పండులకు	1.3 - 1.8	1.3 - 1.8	30
వట్టిపోయిన పండులకు/గిల్డ్	1.8 - 2.7	1.4 - 1.8	3 - 10

**సీను పండుల పోషణ - ప్రాముఖ్యత**

లాభదాయకమైన పండుల పెంపకము వాటికిచ్చే సమతుల్య ఆహారముపైనే ఆధారపడి యుంటుంది. పండుల పోషణ ఖర్చులో 80% వరకు వాటి దాణా కొరకు అవుతుంది.

**దాణా ఎలా వుండాలి?**

- ◆ ఋతువులను బట్టి చవకగా లభించే పదార్థములతో మిశ్రమదాణా తయారు చేసుకోవాలి.
- ◆ మిశ్రమ దాణాలో 6 పాళ్ళు పీచు పదార్థము, 5 పాళ్ళు కొవ్వు పదార్థము, 14-20 పాళ్ళు మాంసకృత్తులు, 2-3 పాళ్ళు లవణ మిశ్రమము ఉండునట్లు కలుపుకోవాలి.



- ◆ దాణాలో విటమినులు మరియు లవణములు సరియైన పాళ్ళలో ఉండాలి.
- ◆ పంది పిల్లలకిచ్చే దాణాలో మంచి పోషక పదార్థములు ఉండాలి.
- ◆ చూడి పందికి దాని బరువును బట్టి సరియైన పాళ్ళలో మిశ్రమ దాణా అందునట్లు చూడాలి.
- ◆ ఈనిన తరువాత ఆడ పందికి వయస్సు, సైజు, బరువు మరియు పుట్టిన పిల్లల సంఖ్యను బట్టి దాణా అందించాలి.
- ◆ హోటల్లో మరియు ఇంట్లో మిగిలిన వ్యర్థ పదార్థములు దాణాలో వాడుకొని దాణా ఖర్చు తగ్గించుకోవాలి.

### మిశ్రమ దాణాను కలుపుటకు కావలసిన పదార్థములు

1. ధాన్యపు (గింజలు) - బియ్యపు నూక, గోధుమ నూక, జొన్న, మొక్కజొన్న, సజ్జ మొ||
2. చెక్క - వేరుశనగ చెక్క, కొబ్బరి చెక్క, ప్రత్తి చెక్క మొదలగునవి.
3. తవుడు - బియ్యపు తవుడు, గోధుమ తవుడు లేక గోధుమపొట్టు.
4. ఇతరములు - బెల్లపుమట్టి, చెడిపోయిన పండ్లు, కూరగాయలు, చింత పిక్కలు, మామిడి జీళ్ళు, హోటల్ వేస్తు దుంపలు మొదలగునవి. మాంసపు పొడి, చేపొట్టు, పాలపొడి మొదలగు మాంసకృత్తులు

### మిశ్రమ దాణా తయారీ కొరకు :

దాణా దినుసులు	పెద్దవాటికి	పెరిగేవాటికి
ధాన్యపు (గింజలు)	48.5 పాళ్లు	53.5 పాళ్లు
మీట్మీల్ లేక చేపపొడి	5 పాళ్లు	5 పాళ్లు
వేరుశనగ చెక్క	15 పాళ్లు	15 పాళ్లు
తవుడు	30 పాళ్లు	25 పాళ్లు
ఆంటిబయోటిక్ పౌడర్	0.25 పాళ్లు	0.25 పాళ్లు
విటమిన్ పౌడర్	20 గ్రా	20 గ్రా.
మినరల్ మిక్చర్	1.5 పాళ్లు	1.5 పాళ్లు

### దాణా ఇచ్చే విధానము :

మామూలుగా రోజుకు రెండు పర్యాయములు ఉదయము, సాయంత్రము పండుల యొక్క వయస్సు ఆధారముగా మిశ్రమదాణా యివ్వవలెను.

### పట్టి పండులకు, మగ పందికి :

రోజుకు 2 కిలోల మిశ్రమ దాణా ఇవ్వాలి. వాటిని యొక్కవగా మేపినచో క్రొవ్వుపట్టి ఉత్పత్తికి పనికిరావు.

### చూడిపండులకు :

రెండున్నర నెలల వరకు రోజుకు 2 కిలోల దాణా ఇవ్వాలి. రెండున్నర నెలల నుండి 3 నెలల 3 వారముల వరకు 3 కిలోల దాణా ఇవ్వాలి. ఈనుటకు రెండు రోజుల ముందు నుండి త్వరగా జీర్ణమగు పదార్థములు, దుంపలు మొదలగునవి ఇవ్వాలి. మేత హెచ్చించుట, తగ్గించుట క్రమబద్ధముగా నుండవలెను.

### పాలిచ్చే తల్లి పండులకు :

ఈనిన రోజున కాచి చల్లార్చిన నీరు ఇవ్వాలి. తదుపరి 2 లేక 3 రోజుల వరకు సులభముగా జీర్ణమగు పదార్థములు యివ్వవలయును. (వేడి నీటి నందు గోధుమ తవుడు, జావ లేక దుంపలు) ఈనిన మూడవ రోజు నుండి క్రమముగా మిశ్రమ దాణాను యివ్వవలయును. తల్లి పందికి యిచ్చు 3 కిలోలు గాక ఒక్కొక్క పిల్లకు 250 గ్రాముల చొప్పున అదనముగా తల్లికి యివ్వవలయును. పాడి పందికి రోజుకి రెండు పర్యాయములు గాక మూడు పర్యాయములు దాణా యిచ్చిన మంచిది.

### తల్లి నుండి వేరుచేసిన పిల్లలకు :

ఒక్కొక్క దానికి వయసును బట్టి ఈ క్రింది విధముగా దాణా యివ్వవలెను.

1 నుండి 2 నెలల వరకు	...	250 గ్రాముల నుంచి 500 గ్రాములు
2 నుండి 3 నెలల వరకు	...	750 గ్రాములు
3 నుండి 4 నెలల వరకు	...	1 కిలో

4 నుండి 5 నెలల వరకు ...	1.5 కిలోలు
5 నుండి 6 నెలల వరకు ...	2 కిలోలు
6 నెలలపై వాటికి ...	2.5 కిలోలు

## పునరుత్పత్తి

8 నుండి 10 నెలలలో యుక్త వయస్సునకు వచ్చిన, ఆడ పంది మగ పందితో కలుపుటకు కనీసము 70 కిలోల బరువు ఉండవలెను. దేశవాళీ పండులు ఒక సంవత్సరములో 40 కిలోల బరువు వచ్చిన తరువాత పునరుత్పత్తికై వాడవచ్చు.

### ఆడ పంది ఎదలో ఉన్నట్లు గుర్తించడం ఎలా?

- ★ ఇతర పండులపై ఎక్కుటకు యత్నించును.
- ★ ఇతర పండులు ఎక్కినచో కదలకుండ ఉండును.
- ★ మానము ఉబ్బి ఎరుపు రంగు కలిగియుండును.
- ★ మలుగులపై చేతితో నొక్కిన కదులును.
- ★ ఆకలి మందగించి అటు ఇటు తిరుగును.

### ఆడపందిని చూడి కట్టించుటకు ఏమి చేయాలి?

- ◆ ఎద సమయము 48-72 గం. వరకు ఉండును. ఎదకు వచ్చిన 24 గం. తర్వాత మగ పంది దగ్గరకు వదలాలి. మరుసటి రోజు ఉదయము మళ్ళీ దాటించాలి.
- ◆ ఒక రోజు ఒక పర్యాయము మాత్రమే దాటించాలి.
- ◆ ఆడ పందిని ఎల్లవేళలా మగపందితో ఉంచరాదు.
- ◆ ఆడపంది కట్టనిచో అది మరల 21 రోజులలో ఎదకు వచ్చును.
- ◆ రెండు పార్శ్వముల కంటే ఎక్కువసార్లు ఎదకు వచ్చిన ఆడపందిని మందనుండి తీసివేయుట మంచిది.

## చూడి పండుల పోషణ - జాగ్రత్తలు :

- ◆ పంది చూలు కాలము 115 దినములు.
- ◆ 10 నుంచి 15 దినములలో పంది ఈనుననగా మిగిలిన పండుల నుంచి వేరుచేసి శుభ్రముగా కడిగి యీనుటకు ప్రత్యేకించబడిన గదులలోనికి మార్చవలెను.
- ◆ మార్చుటకు ముందు ఆ గదిని బాగా శుభ్రము చేయవలెను.
- ◆ 3వ నెల చూడి నుండి ఈనేముందు 3 రోజుల వరకూ చూడి పందికి ఆహారము 2 కిలోల నుండి 3 కిలోల వరకు పెంచవలెను.
- ◆ ఈనుటకు 3 రోజుల ముందు నుండి తేలికగా జీర్ణమగు రుచికరమైన ఆహారము ఇవ్వవలెను.
- ◆ గడ్డిని పక్కగా వేయవలెను. దీని వలన మలినము కాకుండా నివారించవచ్చును.
- ◆ నిండు చూలు పండులను ఇరుకు దారుల గుండా తోలరాదు.
- ◆ మగ పందితో ఉంచరాదు. బురద గుంటలలో దొర్లనీయరాదు.
- ◆ పంది యీను రోజున ఆహారము తీసుకొనక నొప్పులు పడుట, ప్రక్కను సరిచేసుకొనుట, పండ్లు నూరుట, పాలు చేవుట, కాలితో నేలను రాయుట, మలుగులు దించుట మొదలగు లక్షణములు కనబరుచును.

## ఈనునపుడు తీసుకోవలసిన జాగ్రత్తలు :

శిక్షణ పొందిన వ్యక్తి పంది ఈను సమయమున పంది దగ్గరనే యుండి ఈ క్రింది జాగ్రత్తలు తీసుకోవలెను.

1. గడ్డితో మెత్తని పక్క ఏర్పాటు చేయవలెను.
2. పిల్లలను పుట్టిన వెంటనే శుభ్రమైన గుడ్డతో తుడవాలి.
3. బొడ్డును కత్తిరించి టింబర్ అయోడిన్‌ను అద్దవలెను.
4. పిల్లలు పాలు త్రాగుటకు వీలుగా తల్లి పొదుగు దగ్గర వదలి పాలు త్రాగునట్లు చూడవలెను.

5. తల్లి పాలిచ్చుటకు పడుకున్నప్పుడు, అటు యిటు దొర్లునపుడు పిల్లలను తల్లి ప్రక్కన క్రింద పడి చనిపోకుండా చూడవలెను.
6. పక్కకు ఉపయోగించిన గడ్డి, మాయ, చనిపోయి పుట్టిన పిల్లలను తీసివేసి గదిని శుభ్రపరచి శుభ్రమైన పక్కను ఏర్పాటు చేయవలెను.

### ఈనిన తరువాత తీసుకోవలసిన జాగ్రత్తలు :

1. ఈనిన వెంటనే పిల్లల నోటిలో పడును కలిగిన పండ్లను కత్తిరించి వేయవలెను. లేనిచో చనులను కొరకుట వలన తల్లికి పుండ్లు ఏర్పడును. ఒకదానినొకటి కరచుకొనుట వలన కండ్లు పోవుట. ముఖము మీద పుండ్లు పడుట జరగును.
2. ఈనిన పంది జ్వరముతో బాధపడుతున్నట్లు గమనించిన యెడల వెంటనే పశువైద్యుని సంప్రదించాలి.
3. ఈనిన రోజున, మరుసటిరోజున త్వరగా జీర్ణమగు దాణా (తవుడు వేడి నీటిలో కలిపి) యివ్వవలెను. తదుపరి పిల్లలను బట్టి మిశ్రమ దాణా పెట్టవలెను.
4. తల్లి పంది పిల్లలపై పడుట వలన చాలా పిల్లలు చనిపోవును. కావున మొదటి 4-5 రోజుల వరకు ఒక వ్యక్తి ఎల్లవేళలా తల్లి పిల్లలను కనిపెట్టి పుండునట్లు ఏర్పాటు చేయవలెను. ఈ సమయమున అశ్రద్ధ చూపినచో, ఎక్కువ పిల్లలు చనిపోయి నష్టము కలుగును.
5. పారుకొను వ్యాధి రాకుండా పిల్లలకు పుట్టినరోజున, 3వ రోజున, 5వ రోజున నీటిలో పశువైద్యుని సలహా మేరకు యాంటి బయాటిక్ మందు కలిపి త్రాగించవలెను.
6. పుట్టిన తరువాత 4వ రోజున పిల్లలలో ఇనుము ధాతువు లోపాన్ని నివారించడానికి యింజక్షనులు ఇవ్వవలెను.
7. 14 రోజులు దాటిన తరువాత పిల్లల కిచ్చు దాణా పిల్లలకు అందుబాటులో నుండునట్లు ఏర్పాటు చేయవలెను.

8. 6 వారముల వయస్సు వచ్చిన వెంటనే మగ పిల్లలకు విత్తులు తీసి (క్యాస్ట్రేషన్) వేయవలెను.
9. 56 రోజులు నిండిన తదుపరి పిల్లలను తల్లి నుండి వేరు చేసి నులి పురుగులకు మందు వేసి చెవులపై గుర్తువేసి సైజు వారిగా యితర గదులకు మార్చవలెను.

### వ్యాధులు - ముఖ్య లక్షణాలు

క్ర.సం.	వ్యాధి	వ్యాధి కారకము	ముఖ్య లక్షణాలు
1.	ఎనీమియా (రక్తహీనత)	ఐరను, ఖనిజ లవణము లోపం వలన	కళ్ళు మరియు నోటిపైన గల పొరలు పేలి పోయినట్లు ఉండును. చర్మము గరుకుగా ఉండును. శ్వాసకోశ సంబంధిత రోగ లక్షణాలు కనిపిస్తాయి. ఈ వ్యాధి పిల్లల్లో రోగ నిరోధక శక్తిని తగ్గిస్తుంది.
2.	అట్రోపిక్ రైస్టిస్	బోర్డిటెల్లా బ్రాంకి సెప్టికా, ధూళి	ముక్కుపై దురద, బలహీనత, దగ్గు, గురక, నీరుకారడం ముఖ్య లక్షణాలు. తిరగి ఉండుట
3.	ఆజ్‌సోకి (రేబిన్ వ్యాధిని పోలిన వ్యాధి) మ్యూడ్‌ఇన్	హెర్పిస్ వైరస్	జ్వర తీవ్రత, పక్షవాతము, గుండ్రంగా తిరుగుట, ఈడ్చుకుపోవుట, వంధ్యత్వము, ఆకలి మందగించుట, ఆయాసము చనిపోవుట.
4.	బ్రూసెల్లొసిస్	బ్రూ. సుయిన్ బ్రూ. మెలిటెన్సిస్	అడపందులు ఈసుక పోవుట. మాయ పడక పోవుట, జ్వర తీవ్రత, పొడుగు వాపు, కీళ్ళ నొప్పులు, మగ పండులలో వంధ్యత్వము
5.	కలరా	వైరస్	జ్వర తీవ్రత 104-109 మెడడు సంబంధిత లక్షణాలు, విరేచనాలు, కళ్ళు పుసికట్టడం
6.	రక్తపు విరేచనాలు	స్ట్రెప్టోకోక్కిలు, షెక్సిటెలు, కుక్కలు మనుషులు	10-16 వారాల వయసు పండులలో సాధారణంగా రక్త విరేచనాలు కనిపిస్తాయి. ఆకలి మందగించి, నీరసించి పోతాయి.
7.	ఎరిస్థలోత్రిక్స్	ఎరిస్థలస్ ఇన్ఫిడియోసిస్	అకస్మాత్తుగా చనిపోవును, వ్యాధి సోకిన పండులు సన్నని కాళ్ళు కలిగి యుండును, నడక సరిగ్గా లేక పోవుట. చతురస్రాకారము మచ్చలు చర్మముపై వ్యాధి సోకిన 3వ రోజు

నుండి కనపడుట, కీళ్ళ నొప్పులు, తోక మొనదేలి ఉండుట, చెవులు వాలిపోయి ఉండుట.

- |     |  |   |   |
|-----|--|---|---|
| 8.  | హైపోగ్లసిమియా<br>(బేబి పీక్ డిసీస్)        | తల్లి నుండి పాలు సరిగా అందక పోవడం. చల్లని వాతావరణం              | వెంట్రుకలు నిటారుగా ఉండుట, కళ్ళువాచి యుండుట, పిల్లలు 36 గంటలలో చనిపోతాయి.   |
| 9.  | లెప్టొస్పైరోసిస్                           | లె. పొమోనా, గ్రిప్టోటైఫోసా, కానికోలా, ఇక్టిరో హీమోరా జికాహాడ్జ్ | వ్యాధి సోకిన చూడి పండులలో 2-4 వారాలలో అబార్షను కలుగును. ఆకలి మందగించును. జ్వర తీవ్రత, కార్ణము, మూత్ర పిండములో వ్యాధి లక్షణాలు కనిపించును.                         |
| 10. | వైరల్ న్యూమోనియా                           | మైకోప్లాస్మా హైపో న్యోమోనీ                                      | పొడిదగ్గు, పిల్లల్లో పెరుగుదల తగ్గుట, విరేచనాలు   |
| 11. | ట్రాన్స్ మిసిబుల్ గాస్ట్రో ఎంటరైటిస్ (TGE) | కరోనా వైరస్   | ఆకలి మందటించుట, వాంతులు, తెల్లని పసుపు లేక ఆకుపచ్చ రంగు గల విరేచనాలు కలుగుట, ఆడ పండులలో పాలు తగ్గుట, 10-14 రోజుల వయసు గల పంది పిల్లలలో ఈ వ్యాధి ఎక్కువగా వచ్చును. |
| 12. | వెసిక్యులార్ ఎక్సాన్తిమా                   | వైరస్   | జ్వర తీవ్రత, ముట్టె, పొడుగు, కాళ్ళపై వుండ్లు, అబార్షను, ఈ వ్యాధి గాలి కుంటు వ్యాధిని పోలి వుండును.  |
| 13. | గాలికుంటు వ్యాధి                           | వైరస్   | ముట్టె, నాలిక పైన గిట్టల మధ్య పొడుగు చనులపై పొక్కులు ఉంటాయి. జ్వరతీవ్రత, చూడి పండులు ఈసుకు పోతాయి. ముఖ్యముగా పండులు కుంటుతాయి. కాళ్ళ గిట్టలు కూడ ఊడిపోవచ్చు.      |

**ఇతర వ్యాధులు :**

**కాల్షియము లోపము వలన :** రికెట్సు, పొడుగు ముట్టె ఎనిమియా తగినంత పెరుగుదల ఉండకపోవుట.

అధిక కాల్షియం వలన (2% కన్నా ఎక్కువ) : పారాకెరటోసిస్, చర్మము ముడతలుగా ఉండుట.

### విషపూరిత పదార్థాల వలన కలుగు వ్యాధులు :

1. అప్లోటాక్సిన్ : సిక్రోసిస్, జాండిస్, ముక్కు రంధ్రములు ద్వారా రక్తస్రావము, చనిపోవుట
2. గాస్సిపాల్ : ఆకలి మందగించుట, బరువు తగ్గుట, చనిపోవుట
3. సయానోజెన్స్ : జొన్నలో ఉండు విషపదార్థము వల్ల కలుగును.
4. రెసిన్ : విరేచనాలు, చనిపోవుట
5. పెస్టిసైడ్స్ : జ్వరము, ఆకలి మందగించుట చనిపోవుట

### పండులలో వ్యాధుల నివారణ, సూచనలు

- ★ సిమెంటు ప్లోరింగు ఉండాలి
- ★ పెద్దు ప్రతిరోజు శుభ్రపరచాలి.
- ★ ఆడపండులను ఈనే ముందు నీటితో కడగాలి.
- ★ నట్టల మందులను ఆడపండులకు, పిల్లలకు త్రాగించాలి.
- ★ పండులను బహిర్గత ప్రదేశములలో వెళ్ళకుండా చూడాలి.





- ★ మనుషుల మల మూత్రాలను తినకుండా చూడాలి.
- ★ పండుల దొడ్డిని చూడడానికి ఇతరులను అనుమతించకూడదు.
- ★ కొత్తవాటిని ఉంచే దొడ్లను, 3 - 4 వారాల వరకు ఖాళీగా ఉంచితే అక్కడ సూక్ష్మక్రిములేమైనా ఉంటే అవి తొలగిపోతాయి.

### డీవార్మింగ్ నియమావళి :

పండులలో వివిధ రకముల అంతర పరాన్న జీవుల నిర్మూలన మందులను (డీవార్మింగ్ మందులు) మొదటి మోతాదు 21 రోజుల వయసులోను మరియు ప్రతి నెల ఒక మోతాదు చొప్పున 6 నెలల వరకు. 6 నెలల వయసు తరువాత ప్రతి 2 నెలలకు ఒకసారి ఇవ్వవలయును.

**సూచన :** పండుల మలమును ప్రయోగశాలలో పరీక్షించి తగిన మందులను పశువైద్యుని సలహా మేరకు వాడవలయును.

### టీకా నియమావళి :

క్ర.సం.	వ్యాధి మరియు టీకా	వయసు	మోతాదు	మరల చేయవలసిన మోతాదు
1.	కలరా (స్ట్రెన్ ఫీవర్)	3 నెలలు	1 ఎం.ఎల్.	సంవత్సరమునకు ఒక సారి.
2.	గాలికుంటు వ్యాధి	3 నెలలు	1 ఎం.ఎల్.	సంవత్సరమునకు రెండు సార్లు.
3.	గొంతువాపు (హెచ్.ఎస్.)	3 నెలలు	2 ఎం.ఎల్	వర్షాకాలమునకు ముందు, ఇరు నెలల తరువాత ఒకసారి తరువాత సంవత్సరమునకు ఒకసారి



## పండుల పోషణలో ఆర్థిక, సాంకేతిక వివరాలు

1. ఆడ పండులు (6-7 నెలల వయస్సు)	10
2. మగ పండులు	1
3. ఈతల సంఖ్య ఒక సంవత్సరానికి	1.5
4. ప్రతి ఈతలో ఒక ఆడ పందికి పుట్టే పిల్లల సంఖ్య	9
5. పిల్లల మరణాల రేటు	10%
6. పిల్లలను వేరు చేయు కాలము (నెలలలో)	2
7. స్థల విస్తీర్ణము (చదరపు అడుగులలో)	
మగ పంది	70
ఆడ పంది	20
పాలిచ్చు ఆడ పంది (పిల్లలతో సహా)	100
3-5 నెలల పంది	10
5-8 నెలల పంది	15
8. భద్రపరచు గది	100
9. కావలసిన దాణా (రోజుకు కిలలో)	
మగ పంది	3
ఆడపంది	3
వేరు చేయబడిన పిల్ల	0.25
3-5 నెలల పంది	1.5
6-8 నెలల పంది	2 - 2.5



10.	మొత్తం ఆహారములో కలపవలసిన దాణా	30%
11.	మొత్తం ఆహారములో కలపవలసిన వ్యర్థ పదార్థములు	70%
12.	షెడ్లు నిర్మాణానికి అయ్యే ఖర్చు (చదరపు అడుగులకు/రూ.లలో)	250
13.	భద్రపరచు గది నిర్మాణానికి అయ్యే ఖర్చు (చదరపు అడుగులకు/రూ.లలో)	300
14.	మగ పంది ధర (రూ.లలో)	10,000.00
15.	ఆడ పంది ధర (రూ. లలో)	8,000.00
16.	వేరు చేయబడిన పిల్లలకిచ్చు దాణా ఖరీదు (కిలో/రూ.లలో)	20.00
17.	దాణా ఖరీదు (కిలో/రూ.లలో)	16.00
18.	వ్యర్థ పదార్థముల ఖరీదు (కిలో/రూ.లలో)	2.00
19.	బీమా (%)	4%
20.	మందులు మరియు టీకాల ఖర్చు (సం) (పిల్లలకు, పెరిగే వాటికి (నెలకు/రూ.లలో) పెద్దవాటికి (నెలకు/రూ.లలో))	300.00
21.	విద్యుత్, నీరు, ఇతర ఖర్చులు పిల్లలకు, పెరిగే వాటికి (నెలకు/రూ.లలో) పెద్దవాటికి (నెలకు/రూ.లలో)	15.00
22.	కావలసిన కూలీల సంఖ్య	1
23.	కూలీలకు నెలకు చెల్లించవలసిన వేతనము	5000.00
24.	ప్రతి ఈతకు 8 నెలల వయస్సు పందులు అమ్మవలసిన సంఖ్య	8
25.	8 నెలల వయస్సు పంది అమ్మకపు రేటు (సుమారు 100 కిలోలు) (రూ. 55 కిలో)	5500.00
26.	ఎరువు ద్వారా లభించు ఆదాయము (రూ/నెలకు)	500.00
27.	మార్జిన్ మనీ (%)	20
28.	వడ్డీ రేటు (%)	6
29.	లోను చెల్లించు కాలము (సంవత్సరములలో)	5
30.	గ్రేస్ పీరియడ్ (సంవత్సరములలో)	1

**పండుల పోషణలో ఆదాయ వ్యయ వివరాలు (నమూనా) :**

**I స్థిర ఖర్చులు**

(ఎ) పెద్ద నిర్మాణం	2,50,000.00
(బి) పునరుత్పత్తికి యోగ్యమైన పండులు	
10 ఆడపండులు (ఒక్కొటికి 8,000.00)	80,000.00
1 మగ పంది (ఒక్కొటికి 10,000.00)	10,000.00
(సి) పరికరములు	2,000.00
మొత్తం	<b>3,42,000.00</b>

**II రికరింగ్ ఖర్చులు**

(ఎ) దాణా ఖర్చులు (1 మగ పంది + 10 ఆడపండులకు సంవత్సరానికి)	
1 పందికి రోజుకు 3 కిలోల చొప్పున	
$3 \times 11 \times 365 = 12045$ కిలోలు	
కిలోలకి రూ. 16 చొప్పున $12045 \times 16$	1,92,720.00
(బి) పిల్ల దాణా ఖర్చు 120 పిల్లలకు 3 నెలల వరకు	
50 కిలోల దాణా $\times$ కిలో రూ.20 చొప్పున $\times$ 120 పిల్లలకు	1,20,000.00
3 నెలల నుండి 8 నెలల వరకు వ్యర్థపదార్థములు	
రోజుకు 3 కిలోల చొప్పున కిలో రూ. 2/- చొప్పున	
$120 \times 150$ దినములు $\times$ 3 కిలోలు $\times$ 2 రూ.	1,08,000.00
(సి) మందులు (సం.రానికి)	2,000.00
(డి) ఇన్సూరెన్స్ (పెద్ద వాటికి 4% చొప్పున)	3,600.00
(ఇ) ఇతరములు (నీరు, విద్యుత్)	5,000.00
మొత్తం	<b>4,31,320.00</b>

<b>III స్థిర ఖర్చులు + రికరింగ్ ఖర్చులు</b>	3,42,000
	+
	4,31,320
	<b>7,73,320.00</b>

**IV** షెడ్డు ఖర్చులు మరియు పునరుత్పత్తికి యోగ్యమైన పండుల కొనుగోళ్ళ ఖర్చులు

5 సంవత్సరాల సమాన వాయిదాలతో లెక్కించిన  
 $3,42,000 / 5 సం॥ = 68,400.00$

**V** రికరింగ్ ఖర్చులు + 5వ వాటా స్థిర ఖర్చు 4,31,320.00  
+  
68,400.00

**4,99,720.00**

**VI** ఆదాయం

(ఎ) కిలోకి 55 రూ.ల చొప్పున 85 కిలోల బరువు గల 120 పండులకు  
 $120 \times 85 \times 55$  5,61,000.00

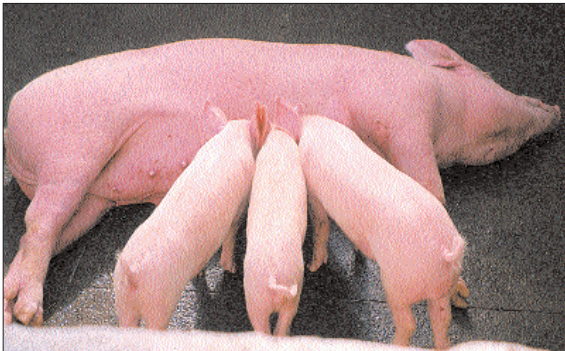
(బి) ఎరువు అమ్మకం ద్వారా 5,000.00

**మొత్తం** **5,66,000.00**

**V** నికర ఆదాయము **5,66,000.00 - 4,99,720.00**

**66,280.00**

- ◆ షెడ్డు ఖర్చులు మరియు పునరుత్పత్తికి యోగ్యమైన పండుల కొనుగోళ్ళ ఖర్చులు 5 సంవత్సరములలో సమాన వాయిదాలలో చెల్లించాలి. అప్పుడు మొదటి సంవత్సరములో లాభము పెరుగును.
- ◆ దాణా బదులు వ్యర్థ పదార్థములు ఉపయోగించినచో దాణా ఖర్చు తగ్గును.



ఇతర సాంకేతిక వివరాలు మరియు సూచనలను సమీప పశువైద్యాధికారి లేదా పశుసంవర్ధక శాఖ ప్రధాన కార్యాలయం 040-23311720 మరియు సమాచార కేంద్రం టోల్ ఫ్రీ నెంబరు 1800 180 1551 ద్వారా పొందవచ్చును.

## పండుల క్షేత్రాలు

క్ర.సం.	రాష్ట్రం	క్షేత్రప్రదేశం
1.	ఆంధ్రప్రదేశ్	గోపన్నపాలెం (ప.గో. జిల్లా), ముక్కాల్ (కృష్ణా జిల్లా), తిరుపతి (చిత్తూరు జిల్లా) విశాఖపట్నం, విజయనగరం.
2.	అరుణాచల్ ప్రదేశ్	కార్పింగా, లైలాంగ్
3.	అస్సాం	ధిప్పు, కనాపర, మరిగాన్
4.	బీహార్	గౌరీకర్మ, హాట్‌వర్, జంషెడ్‌పూర్, కంకే
5.	హర్యానా	అంబాలా, హిస్సార్
6.	కర్ణాటక	హస్తర్‌గట్ట, కోయిల, కడిగె
7.	కేరళ	అంకమల్లి, కున్నంకుళం, మన్నుతి, నుండియాలా, వరసాలా
8.	మధ్యప్రదేశ్	బస్తర్, జబన్‌పూర్
9.	మణిపూర్	తరంగ్, టోర్బన్
10.	మేఘాలయ	దలు, జోవాయి, మైరంగ్
11.	మిజోరాం	కోలాసి, తెంజాల్
12.	నాగాలాండ్	అలుకుటే, తిజిత్, వోకా
13.	ఒరిస్సా	భామీనగర్, చిక్‌లీమా
14.	పంజాబ్	బాదల్, గురుదాస్‌పూర్, జలంధర్, లూధియానా, మల్వాల్
15.	రాజస్థాన్	భరత్‌పూర్, అల్వార్
16.	సిక్కిం	తడోంగ్, గ్యాలోసింగ్
17.	తమిళనాడు	చెట్టినడ్, హోసుర్, పుడుకొట్టై, సైదిపేట్
18.	త్రిపుర	అమర్‌పూర్, నల్కట
19.	ఉత్తరప్రదేశ్	అలీగర్, డెహ్రాడూన్, ఇజ్జత్‌నగర్, నీల్‌గావ్
20.	పశ్చిమబెంగాల్	పెడోంగ్, బిజన్‌బారీ, హరింగట్ట